

# Визуализация профилей относительного субъективного благополучия подростков, проживающих в различных семейных контекстах

ТИП «МЕТОДИЧЕСКИЕ ДЕТАЛИ»

Представленные материалы содержат иллюстрации профилей субъективного благополучия (далее – СБ) подростков, построенные на основе эмпирических данных исследования 2025 г.<sup>1</sup>

Профили визуализируют дифференцированные уровни удовлетворенности по 12 субдоменам СБ в зависимости от:

- типа семейного контекста: кровная семья, родственная опека, замещающая (приемная) семья, воспитательная группа в организации для детей-сирот (далее – детский дом));
- структуры семьи: полная или неполная семья; проживание с бабушкой и/или дедушкой;
- многодетности: наличие в семье одного, двух, трех и более детей

## Субдомены СБ.

1. Удовлетворенность своими достижениями в актуальных для детей подросткового и юношеского возраста (далее – достижениями).
2. Удовлетворенность собой (далее – собой).
3. Удовлетворенность здоровьем и самочувствием (далее – здоровьем и самочувствием).
4. Удовлетворенность психологической и физической безопасностью (далее – безопасностью).
5. Удовлетворенность тем, как учитывается мнение при решении важных задач респондента (далее – учетом мнения).
6. Удовлетворенность внутренней сетью (далее – внутренней сетью).
7. Удовлетворенность внешней сетью (далее – внешней сетью).
8. Удовлетворенность «нормализацией жизни» (далее – нормализацией жизни).
9. Удовлетворенность материальным положением (далее – материальным положением).
10. Удовлетворенность социальными контекстами (школьной жизнью, образовательной организацией, спортивной секцией) (далее – социальными контекстами).
11. Удовлетворенность хронотопом (прошлым, настоящим, будущим) (далее – хронотопом).
12. Удовлетворенность возможностью доверять себе и другому (далее – доверием).

Графические материалы позволяют наглядно сопоставить индексы относительного СБ между группами, выявить конкретные «мишени помощи» — те аспекты семейной жизни, где дефицит наиболее выражен и требует целенаправленного вмешательства (поддержки) специалистов.

Представленные материалы предназначены для более детального анализа и могут служить основой для разработки дифференцированных программ поддержки подростков в различных семейных контекстах.

---

<sup>1</sup> использовалась авторская математическая модель расчета СБ, включающая частотный анализ, t-критерий Стьюдента

## Профиль подростков, проживающих в кровной семье.

К мишеням помощи (Рис. 1.) данной категории подростков можно отнести:

В первую очередь неудовлетворенность собой, своим здоровьем и самочувствием, чьи величины, неотличимые от средних по всей выборке ( $P \leq 0,95$ ).

В меньшей степени – неудовлетворенность безопасностью, внешней сетью, своими достижениями, социальными контекстами (образовательные организации, секции, молодежные центры и др.). Все перечисленные субдомены характеризуются значимыми различиями ( $P \geq 0,95$ ).

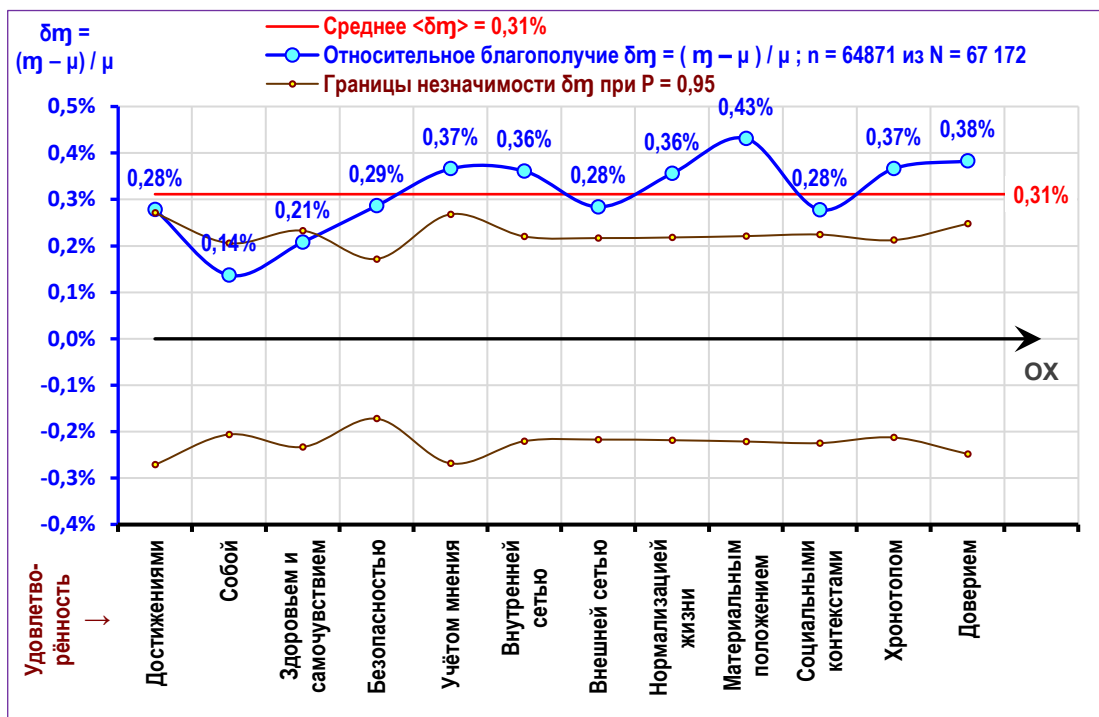


Рис. 1. Профиль подростков, проживающих в кровной семье.

Общий уровень СБ: положительный (индекс +0,31%).

Анализ: Подростки в кровных семьях в целом благополучны. Наиболее высокие оценки — по субдоменам материального положения, доверия, хронотопа.

Мишени помощи: неудовлетворенность собой и здоровьем/самочувствием (на уровне среднего по выборке, но требует внимания). Умеренно выражены риски по безопасности, внешней сети, достижениям и социальным контекстам.

Интерпретация: Даже в благополучной среде подростки могут испытывать внутренние трудности, связанные с самооценкой и физическим/психологическим состоянием, что типично для пубертатного возраста.

## Профиль подростков, проживающих в условиях родственной опеки.

К мишеням помощи (Рис. 2.) данной категории подростков можно отнести:

В первую очередь неудовлетворенность хронотопом, материальным положением, внутренней сетью, достижениями, учетом мнения.

В меньшей степени – неудовлетворенность нормализацией жизни и доверием. Все перечисленные субдомены характеризуются значимыми различиями ( $P \geq 0,95$ ).

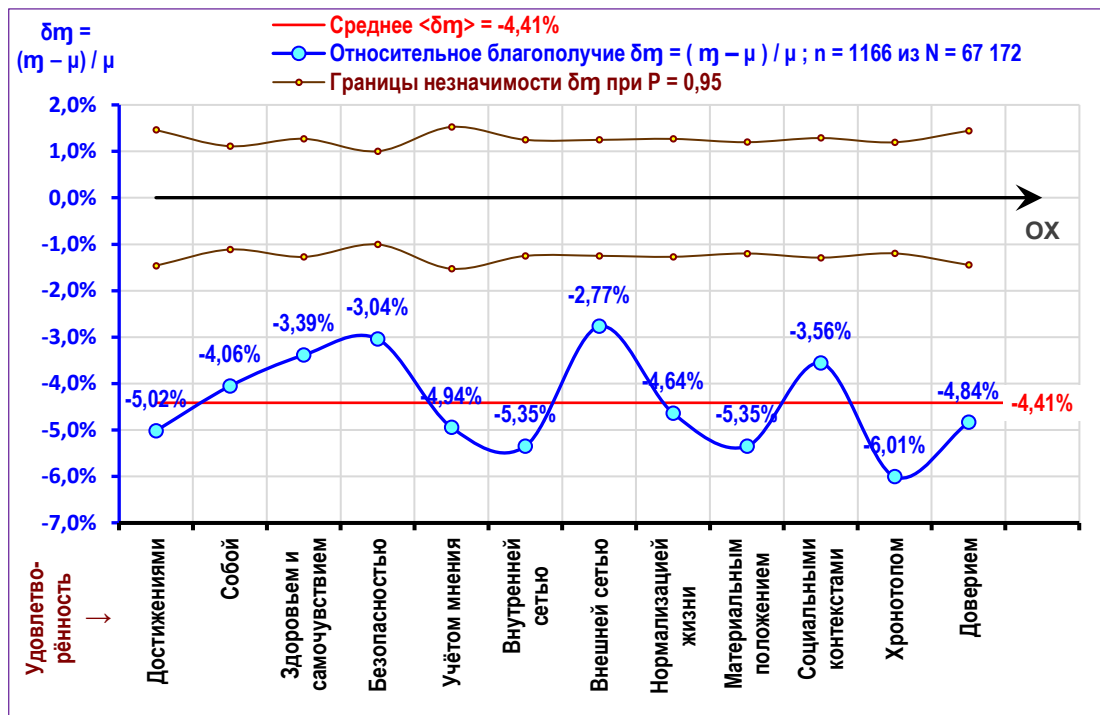


Рис. 2. Профиль подростков, проживающих в условиях родственной опеки.

Общий уровень СБ: умеренно низкий (индекс  $-4,44\%$ ).

Анализ: Почти все субдомены имеют отрицательные значения. Особенно выражены дефициты по хронотопу, материальному положению, внутренней сети и учету мнения.

Мишени помощи: первичные — хронотоп, материальное положение, внутренняя сеть, достижения, учет мнения; вторичные — нормализация жизни, доверие.

Интерпретация: Опека бабушек/дедушек часто сопряжена с ресурсным и эмоциональным истощением, психотравматичным прошлым и слабой перспективой будущего, что объясняет низкий хронотоп и высокий риск возвратов в детские дома.

### Профиль подростков, проживающих в условиях замещающей (приемной) семьи.

К мишеням помощи (Рис. 3.) данной категории подростков можно отнести:

В первую очередь неудовлетворенность доверием, нормализацией жизни, материальным положением, хронотопом.

В меньшей степени – неудовлетворенность внутренней сетью, учетом мнения, безопасностью, внешней сетью. Все перечисленные субдомены характеризуются значимыми различиями ( $P \geq 0,95$ ).

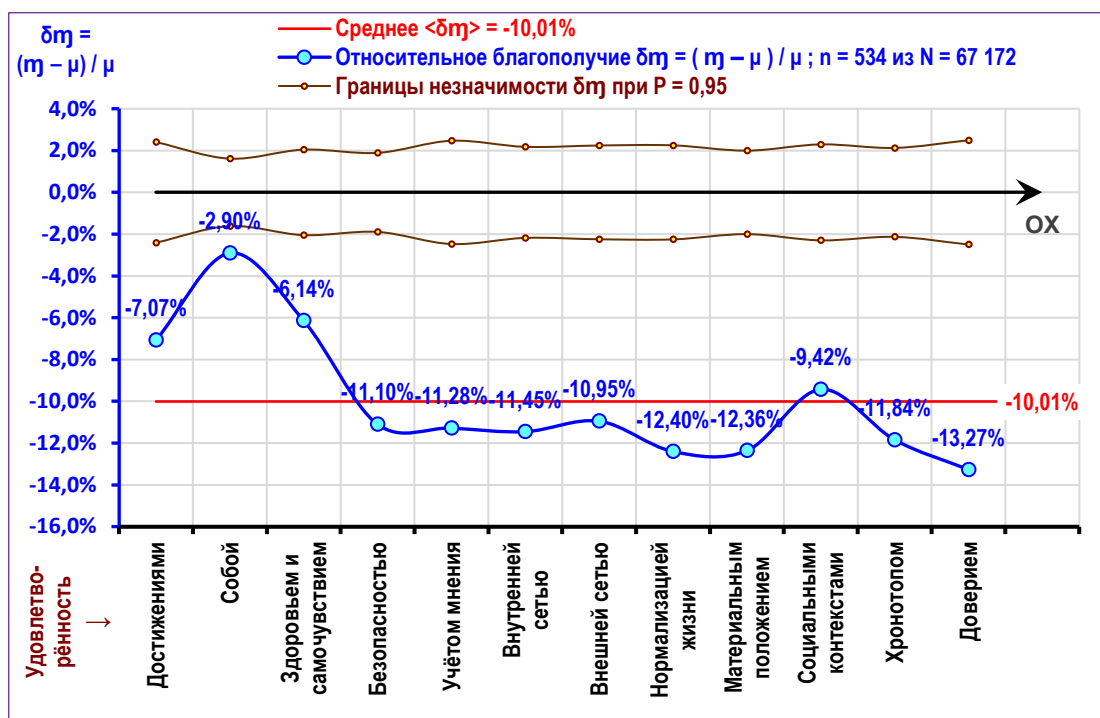


Рис. 3. Профиль подростков, проживающих в условиях замещающей (приемной) семьи.

Общий уровень СБ: низкий (индекс  $-9,99\%$ ).

Анализ: высокие оценки по себе, здоровью, достижениям (компенсаторные ресурсы). Однако сильный дефицит — по доверию, нормализации жизни, материальному положению, хронотопу.

Мишени помощи: первичные — доверие, нормализация жизни, материальное положение, хронотоп; вторичные — внутренняя сеть, учет мнения, безопасность, внешняя сеть.

Интерпретация: Приемная семья обеспечивает базовую стабильность, но не восполняет дефицит эмоциональной близости и чувства «нормальной» жизни, что мешает формированию доверия.

### Профиль подростков, проживающих в детском доме.

К мишеням помощи (Рис. 4.) данной категории подростков можно отнести:

В первую очередь материальным положением, доверием, учетом мнения.

В меньшей степени – неудовлетворенность внутренней сетью, нормализацией жизни, хронотопом. Все перечисленные субдомены характеризуются значимыми различиями ( $P \geq 0,95$ ).

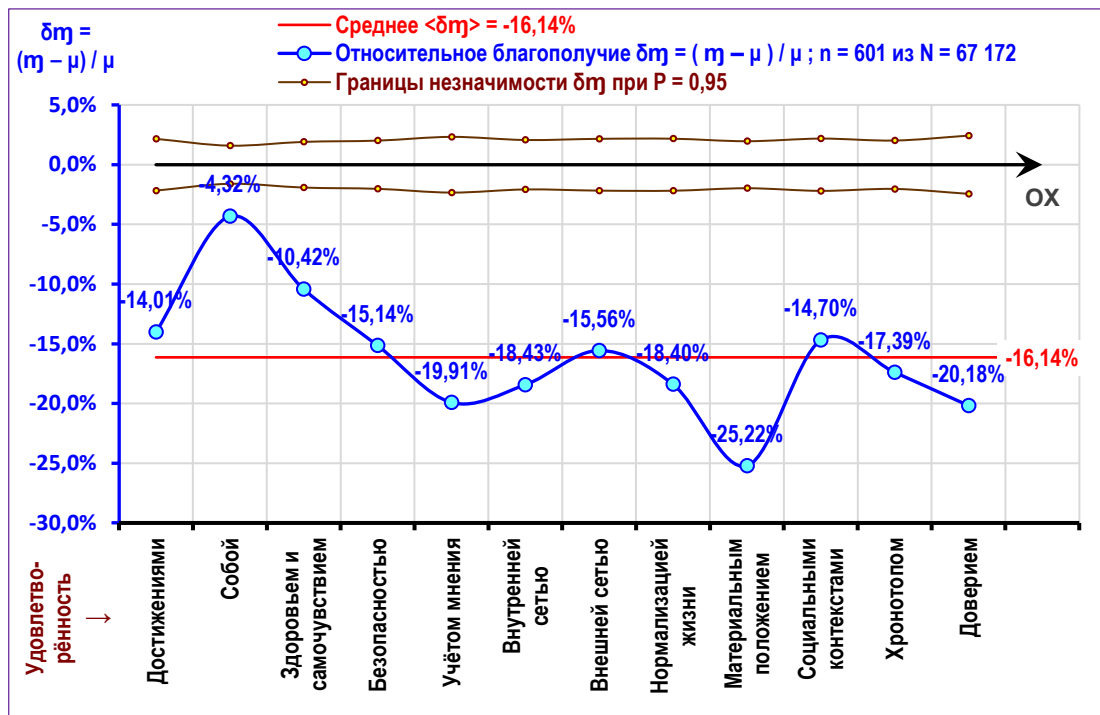


Рис. 4. Профиль подростков, проживающих в детском доме.

Общий уровень СБ: самый низкий (индекс  $-16,11\%$ ).

Анализ: Сильнейший дефицит по материальному положению ( $-25,22\%$ ), доверию ( $-20,18\%$ ), учету мнения ( $-19,91\%$ ). При этом сохраняются высокие оценки себя, здоровья, достижений — за счет структурированной воспитательной среды.

Мишени помощи: первичные — материальное положение, доверие, учет мнения; вторичные — внутренняя сеть, нормализация жизни, хронотоп.

Интерпретация: Институциональная среда дает ресурсы для самореализации, но не компенсирует отсутствие личной автономии, доверительных отношений и финансовой независимости.

### Профиль подростков, проживающих в полной кровной семье.

К мишеням помощи (Рис. 5.) данной категории подростков можно отнести:

В первую очередь учетом мнения, внешней сетью, нормализацией жизни, безопасностью, собой.

В меньшей степени – неудовлетворенность доверием. Все перечисленные субдомены характеризуются значимыми различиями ( $P \geq 0,95$ ).

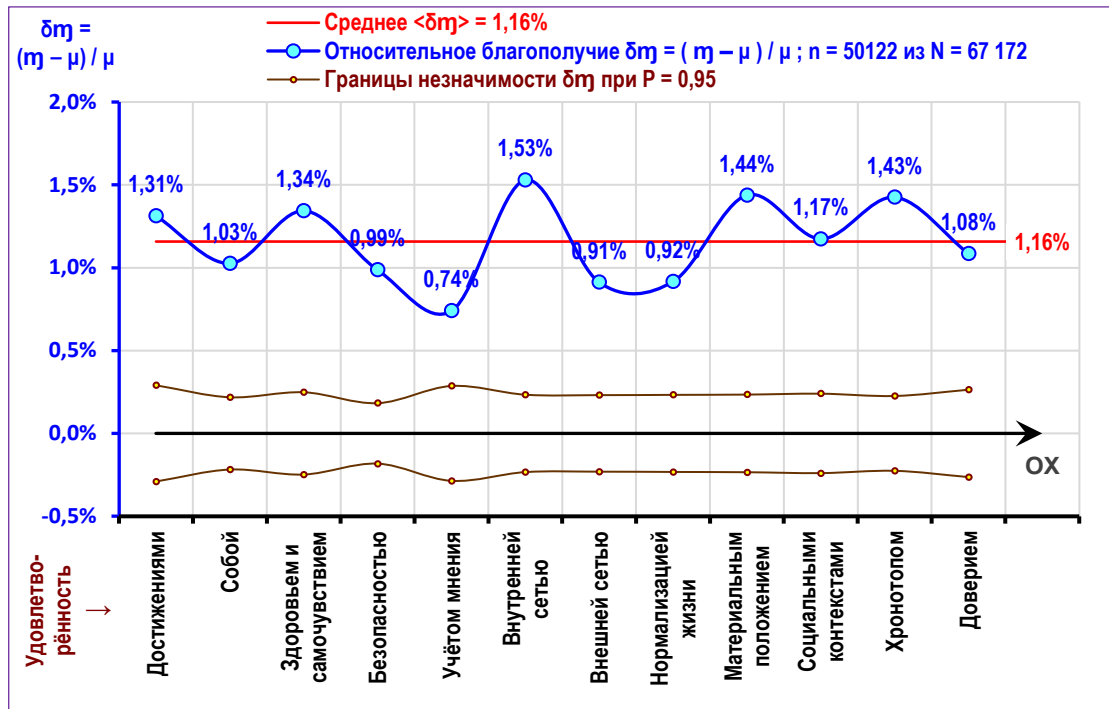


Рис. 5. Профиль подростков, проживающих в полной кровной семье.

Общий уровень СБ: самый высокий (индекс +0,54%).

Анализ: Почти все субдомены — выше среднего. Особенно высоки оценки внутренней сети, материального положения, хронотопа, достижений.

Мишени помощи: учет мнения, внешняя сеть, нормализация жизни, безопасность, себя — незначительные, но статистически значимые зоны риска.

Интерпретация: Полная семья обеспечивает благоприятную среду, но даже здесь подростки могут чувствовать недостаток автономии и внешней социальной вовлеченности.

## Профиль подростков, проживающих в неполной кровной семье.

К мишеням помощи (Рис. 6.) данной категории подростков можно отнести:

В первую очередь материальным положением, здоровьем и самочувствием, внутренней сетью, достижениями хронотопом.

В меньшей степени – неудовлетворенность собой и социальными контекстами. Все перечисленные субдомены характеризуются значимыми различиями ( $P \geq 0,95$ ).

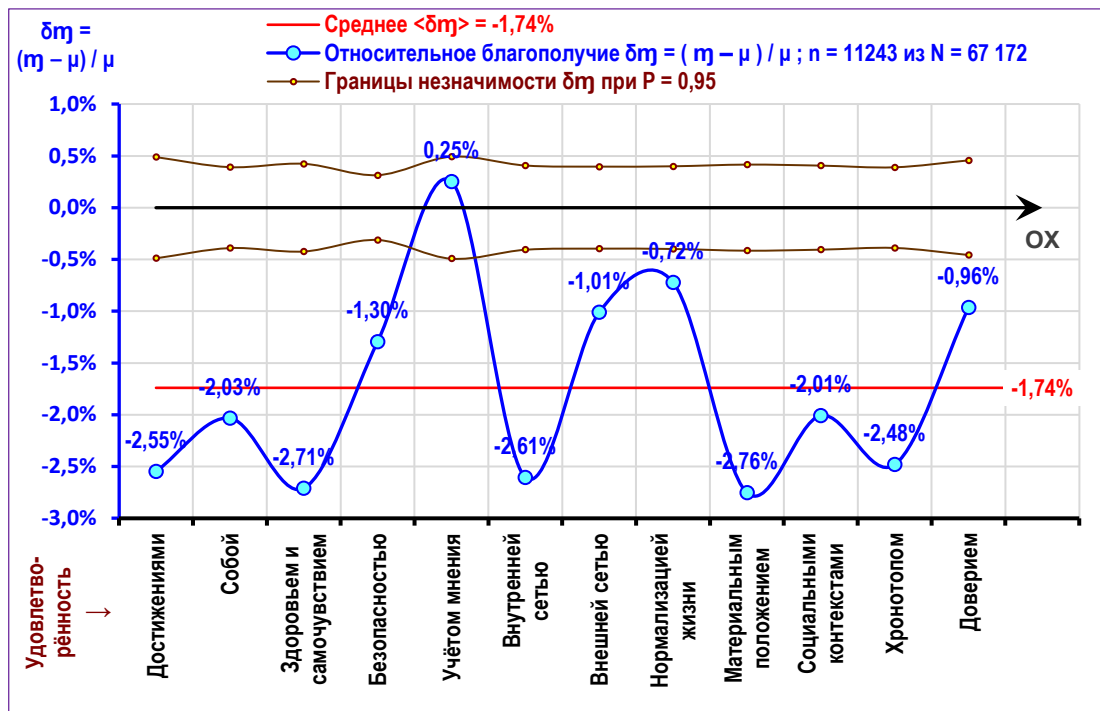


Рис. 6. Профиль подростков, проживающих в неполной кровной семье.

Общий уровень СБ: умеренно низкий (точное значение не указано, но ниже  $-1,74\%$ ).

Анализ: Снижены оценки материального положения, здоровья, внутренней сети, достижений, хронотопа.

Мишени помощи: первичные — материальное положение, здоровье/самочувствие, внутренняя сеть, достижения, хронотоп; вторичные — удовлетворенность собой, социальные контексты.

Интерпретация: Отсутствие одного из родителей часто ведет к ресурсному и эмоциональному дефициту, а также к негативному восприятию прошлого и будущего (низкий хронотоп).

## Профиль подростков, проживающих только с дедушкой и / или бабушкой.

К мишеням помощи (Рис. 7.) данной категории подростков можно отнести:

В первую очередь внутренней сетью, материальным положением, учетом мнения, доверием, хронотопом.

В меньшей степени – нормализацией жизни. Все перечисленные субдомены характеризуются значимыми различиями ( $P \geq 0,95$ ).

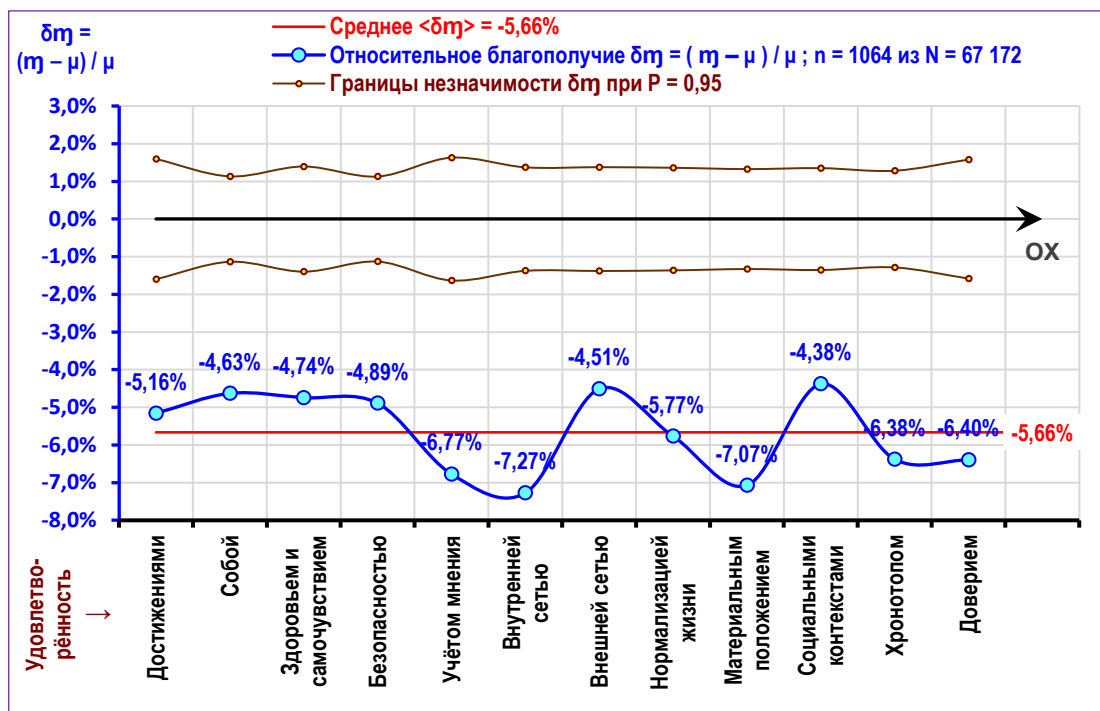


Рис. 7. Профиль подростков, проживающих только с дедушкой и / или бабушкой.

Общий уровень СБ: умеренно низкий (индекс  $-3,63\%$ ).

Анализ: Все субдомены — отрицательные. Наиболее выражены дефициты по внутренней сети, материальному положению, учету мнения, доверию, хронотопу.

Мишени помощи: первичные — внутренняя сеть, материальное положение, учет мнения, доверие, хронотоп; вторичные — нормализация жизни.

Интерпретация: Пожилые опекуны часто не в состоянии обеспечить эмоциональную доступность, материальную стабильность и перспективу будущего, что делает такую форму устройства крайне уязвимой.

## Профиль подростков в зависимости от количества сиблингов<sup>2</sup>.

*Один ребенок в семье.*

К мишеням помощи (Рис. 8.) данной категории подростков можно отнести:

В первую очередь внутренней сетью, характеризуются значимыми различиями ( $P \geq 0,95$ ).

Также подростки неудовлетворены здоровьем и самочувствием, социальными контекстами, внешней сетью.

В меньшей степени – хронотопом и безопасностью, чьи величины характеризуются значимыми различиями ( $P \geq 0,95$ ). Перечисленные субдомены характеризуются незначимыми различиями ( $P \geq 0,95$ ), т.е. они неотличимы от средних по всей выборке ( $P \leq 0,95$ ).

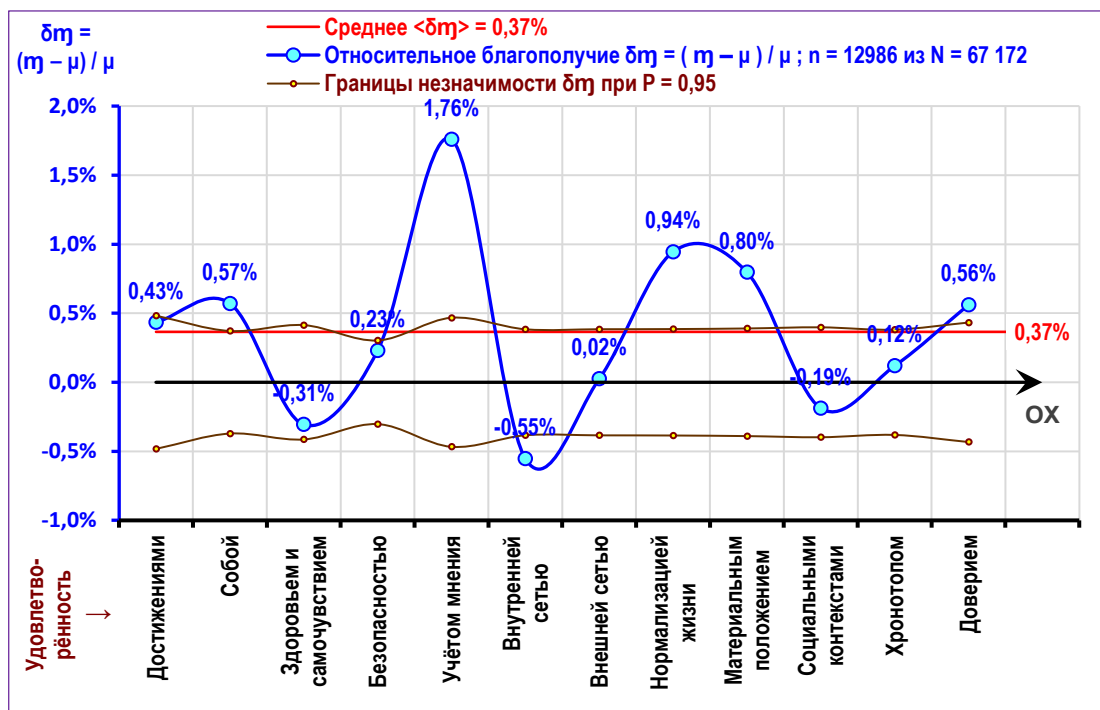


Рис. 8. Профиль подростков, которые являются единственными детьми в семье.

Общий уровень СБ: положительный (индекс +0,37%).

Анализ: Высокая удовлетворенность учетом мнения, нормализацией жизни, материальным положением.

Мишени помощи: внутренняя сеть — единственная значимая зона риска. Остальные — на уровне среднего.

Интерпретация: Единственный ребенок получает максимум внимания и ресурсов, но может испытывать дефицит братско-сестринских связей и чувствовать одиночество в семейной системе.

<sup>2</sup> Сиблинги — это братья и сестры, то есть дети, имеющие одного или обоих общих родителей, не обязательно биологических

### Двое детей в семье.

К мишеням помощи (Рис. 9.) данной категории подростков можно отнести:

В первую очередь неудовлетворенность здоровьем и самочувствием, безопасностью, собой. Перечисленные субдомены характеризуются незначимыми различиями ( $P \geq 0,95$ ), т.е. они неотличимы от средних по всей выборке ( $P \leq 0,95$ ).

В меньшей степени – социальными контекстами, внутренней сетью, внешней сетью, хронотопом, достижениями, чьи величины характеризуются значимыми различиями ( $P \geq 0,95$ ).

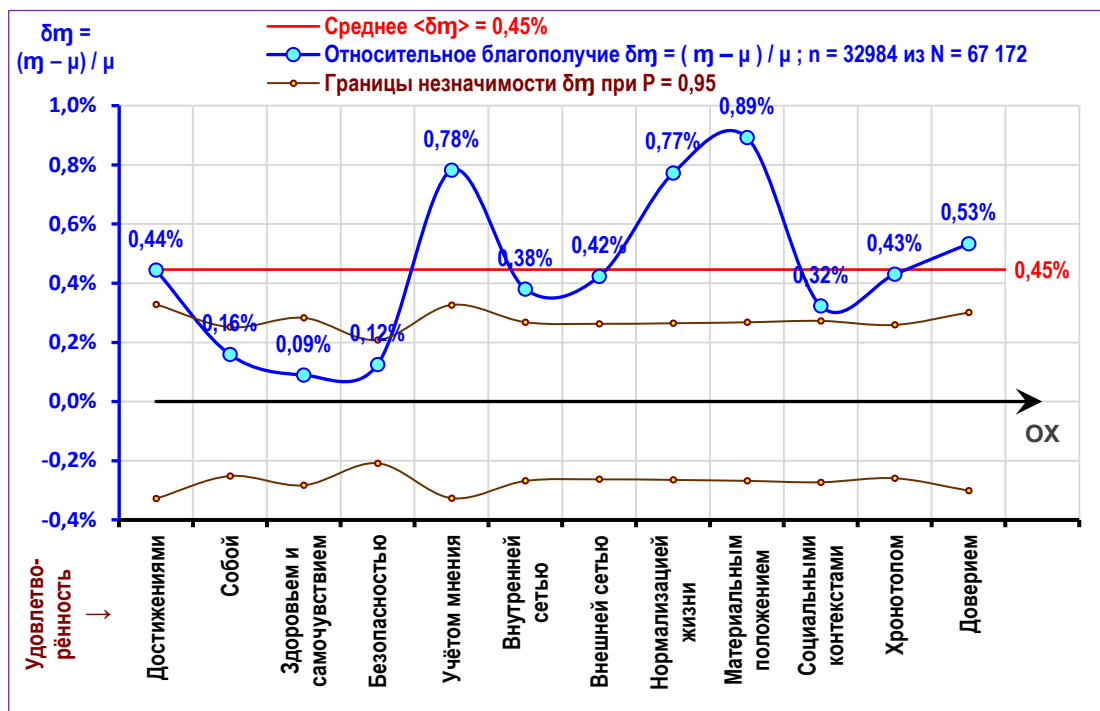


Рис. 9. Профиль подростков, у которых есть один сиблинг.

Общий уровень СБ: высокий (индекс +0,45%).

Анализ: Большинство субдоменов — выше среднего.

Мишени помощи: практически отсутствуют; зоны риска по здоровью, безопасности, удовлетворенности собой — незначимы.

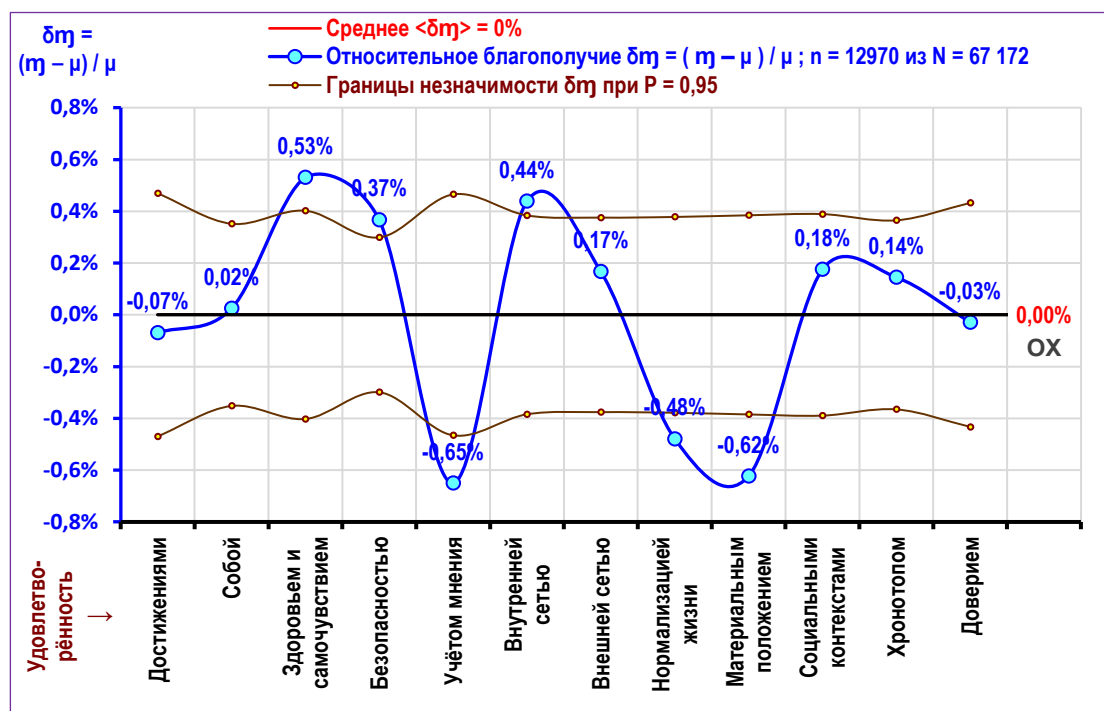
Интерпретация: Семьи с двумя детьми представляют собой оптимальный баланс ресурсов, внимания и социального опыта, что способствует максимальному СБ подростков.

*Многодетные семьи. Трое детей в семье.*

К мишеням помощи (Рис. 10.) данной категории подростков можно отнести:

В первую очередь неудовлетворенность учетом мнения, материальным положением, нормализацией жизни. Перечисленные субдомены характеризуются значимыми различиями ( $P \geq 0,95$ ).

В меньшей степени – достижениями и доверием, чьи величины характеризуются незначимыми различиями ( $P \geq 0,95$ ), т.е. они неотличимы от средних по всей выборке ( $P \leq 0,95$ ).



**Рис. 10.** Профиль подростков, проживающих в многодетных семьях (3 детей).

Общий уровень СБ: на уровне среднего (индекс 0,00%).

Анализ: Умеренный дефицит по учету мнения, материальному положению, нормализации жизни.

Мишени помощи: первичные — учет мнения, материальное положение, нормализация жизни.

Интерпретация: Третий ребенок нередко получает меньше индивидуального внимания, что начинает влиять на восприятие справедливости и ресурсной обеспеченности.

Многодетные семьи. Четверо детей в семье.

К мишеням помощи (Рис. 11.) данной категории подростков можно отнести:

В первую очередь неудовлетворенность учетом мнения, материальным положением, нормализацией жизни.

В меньшей степени – достижениями, доверием, собой.

Перечисленные субдомены характеризуются значимыми различиями ( $P \geq 0,95$ ).

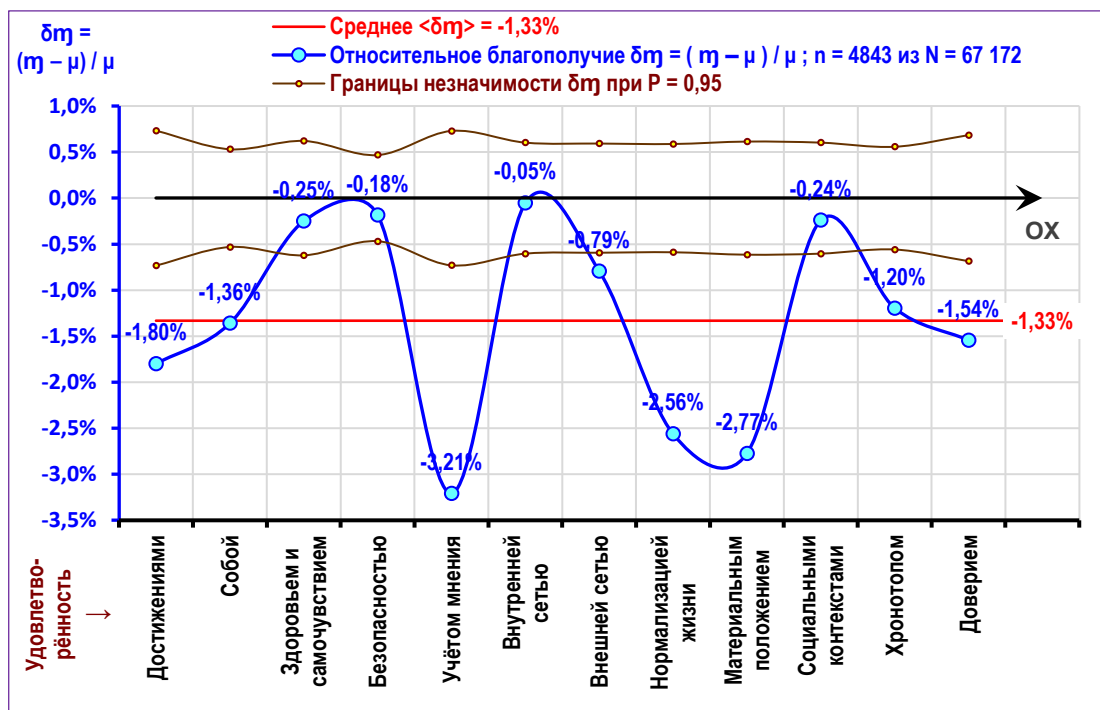


Рис. 11. Профиль подростков, проживающих в многодетных семьях (4 детей).

Общий уровень СБ: отрицательный (индекс  $-1,33\%$ ).

Анализ: Усиление дефицита по тем же субдоменам, что и при трех детях.

Мишени помощи: учет мнения, материальное положение, нормализация жизни — первичные; достижения, доверие, удовлетворенность собой — вторичные.

Интерпретация: Семьи с четырьмя детьми демонстрируют признаки ресурсного истощения — как временного, так и финансового и эмоционального.

Многодетные семьи. Пятеро и более детей в семье.

К мишеням помощи (Рис. 12.) данной категории подростков можно отнести:

В первую очередь неудовлетворенность учетом мнения, нормализацией жизни, материальным положением, доверием.

Перечисленные субдомены характеризуются значимыми различиями ( $P \geq 0,95$ ).

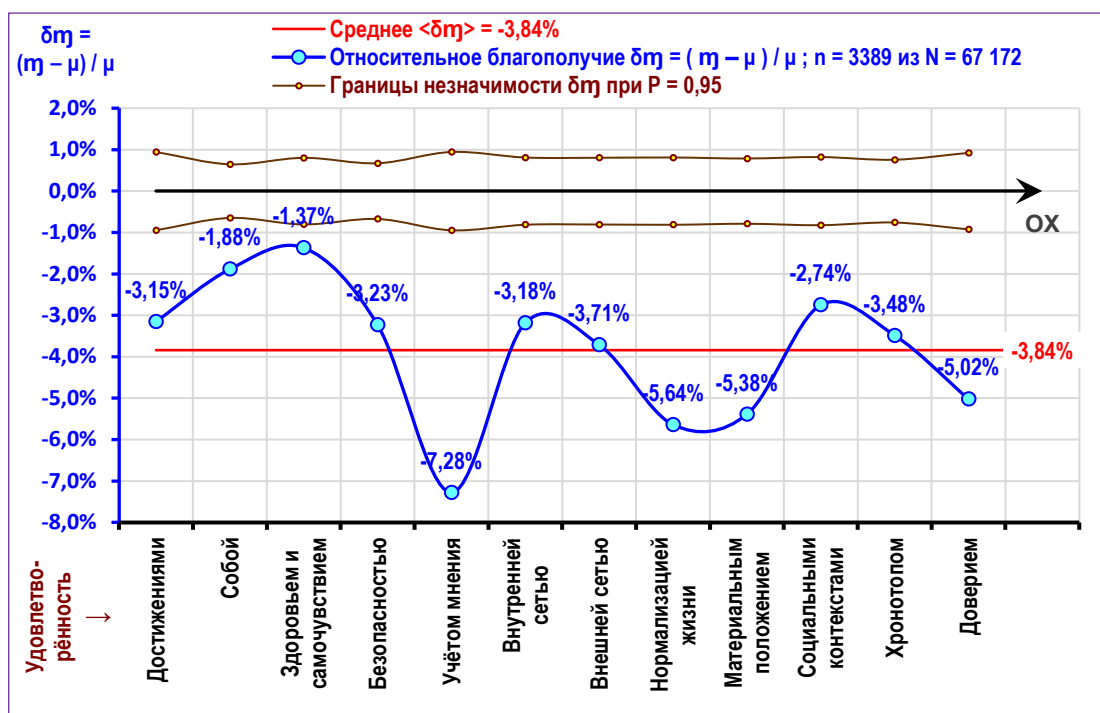


Рис. 12. Профиль подростков, проживающих в многодетных семьях (5 и более детей).

Общий уровень СБ: умеренно низкий (индекс  $-3,84\%$ ).

Анализ: Все субдомены — значимо ниже среднего. Наиболее выражены дефициты по учету мнения ( $-7,28\%$ ), нормализации жизни ( $-5,64\%$ ), материальному положению ( $-5,38\%$ ), доверию ( $-5,02\%$ ).

Мишени помощи: первичные — учет мнения, нормализация жизни, материальное положение, доверие.

Интерпретация: В очень многодетных семьях индивидуальная вовлеченность в жизнь каждого ребенка резко снижается, что приводит к ощущению «невидимости», несправедливости и материальной неопределенности.

### Общий вывод по всем профилям

Семейный контекст — не формальный статус, а динамическая система. Профили позволяют перейти от универсальных рекомендаций к дифференцированным «мишеням помощи», адаптированным к конкретному типу семьи — от поддержки пожилых опекунов до усиления автономии подростков в детских домах.

Эти данные создают основу для персонифицированных программ профилактики, просвещения родителей и подготовки специалистов системы сопровождения семьи и детства.

Для цитаты: Семья Г.В, Зайцев Г.О., Зайцева, Н.Г., (2025). Визуализация профилей относительного субъективного благополучия подростков, проживающих в различных семейных контекстах. *Индекс детского благополучия*. М.